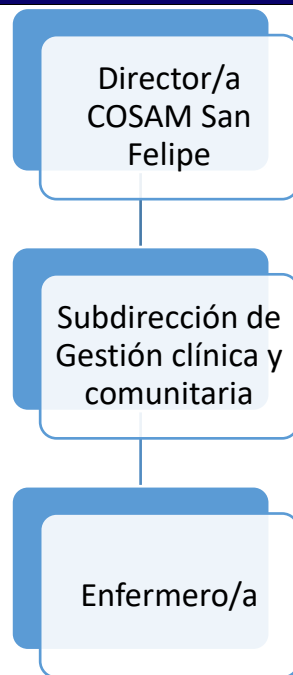


## ANEXO N°1

### PERFIL Y DESCRIPCIÓN DE CARGO

I. IDENTIFICACION DEL CARGO	
Nombre del Cargo	Enfermero/a Equipo adulto con funciones de Encargado de Calidad y Seguridad de la atención.
Establecimiento	Centro de Salud Mental Comunitaria San Felipe.
Departamento	Clínica
Grado	13° EUS
Calidad Jurídica/Jornada	Contrata/44 horas.
Estamento	Profesional.
Jefatura superior directa	Subdirección de gestión clínica y comunitaria

### II. ORGANIGRAMA



### III. OBJETIVO DEL CARGO

Gestionar el cuidado y otorgar atención directa y continua a personas con enfermedad mental y a sus familias, pertenecientes al COSAM San Felipe, realizando acciones coordinadas con el equipo de salud del establecimiento y de la red, de acuerdo a objetivos planteados en el plan de cuidados integrales de los usuarios bajo control. Además, debe implementar, mantener y mejorar el Sistema de Calidad y Seguridad del paciente, logrando ordenar los aspectos administrativos y de control al interior del Establecimiento, de acuerdo a las normas vigentes.

### IV. FUNCIONES PRINCIPALES Y ACTIVIDADES

FUNCIONES PRINCIPALES	ACTIVIDADES
1. EU EQUIPO ADULTO	<ul style="list-style-type: none"><li>• 1.1. Apoyar en la ejecución y supervisión de procedimientos clínicos de enfermería, de acuerdo a protocolos vigentes.</li><li>• 1.2 Participar en reuniones clínicas y técnico-administrativa con equipo de Unidad de Salud Mental.</li></ul>
	<ul style="list-style-type: none"><li>• 1.3 Colaborar en procesos participativos del centro con la comunidad destinados a generar y promover derechos y deberes de los usuarios y el ejercicio ciudadano.</li><li>• 1.4 Participar en programación de actividades del Equipo.</li><li>• 1.5 Participar en programación en red en salud mental y en actividades con intersector.</li><li>• 1.6 Generar y participar en actividades de investigación pertinente a las necesidades del Servicio.</li><li>• 1.7 Participar en diagnóstico de las necesidades de capacitación de recursos humanos.</li><li>• 1.8 Participar en la capacitación del personal del Equipo y otros equipos de la Red.</li><li>• 1.9 Desarrollar actividades docente-asistenciales de acuerdo a convenios vigentes</li></ul>

	<ul style="list-style-type: none"> <li>• 1.10 Apoyar al equipo en el proceso de intervención en crisis.</li> <li>• 1.11 Colaborar en maniobras de RCP.</li> <li>• 1.12 Efectuar visitas domiciliarias integrales y en casos que se requiera realizar visitas a lugar de trabajo/estudio de acuerdo a las intervenciones de Plan de Cuidado Integral (PCI).</li> <li>• 1.13 Participar en la elaboración, implementación, seguimiento, evaluación y reformulación del Plan de Intervención Individual, en reuniones de equipo.</li> <li>• 1.14 Brindar apoyo en la coordinación de actividades de gestión de casos y enlace asistencial con otros servicios clínicos, unidades de apoyo, con establecimientos dentro o fuera de la red.</li> <li>• 1.15 Participar de actividades de capacitación continua en temáticas del centro de salud mental comunitaria.</li> <li>• 1.16 Participar activamente de consultorías programadas por territorio.</li> <li>• 1.17 Seguimiento y rescate de usuarios inasistentes a sus controles, generando mecanismos que garanticen la continuidad de cuidado.</li> <li>• 1.18 Realizar acciones necesarias para asegurar la continuidad del tratamiento farmacológico en usuarios bajo control.</li> <li>• 1.19 Entregar atención de Enfermería, contribuyendo al diagnóstico y plan de tratamiento biopsicosocial en usuarios adultos con problemas de salud mental en nivel de especialidad, en colaboración con el equipo técnico-profesional de salud mental.</li> <li>• 1.20 Planificar y organizar la atención de enfermería de acuerdo a prioridades detectadas.</li> <li>• 1.21 Diseñar y participar en la ejecución de programas de psicoeducación orientados al logro de los objetivos terapéuticos de las personas y sus familias.</li> <li>• 1.22 Implementar programas de prevención y promoción de salud mental con enfoque comunitario.</li> <li>• 1.23 Asignar funciones a Técnico de Enfermería pertinente a su competencia técnica.</li> </ul>
--	---

	<ul style="list-style-type: none"> <li>• 1.24 Administrar medicamentos psicotrópicos cuando corresponda según indicación médica psiquiatra, educar sobre efectos terapéuticos y 1.25 secundarios asociados a fármaco a las personas y su familia.</li> </ul>
<b>2. ENCARGADO DE CALIDAD Y SEGURIDAD DEL PACIENTE</b>	<ul style="list-style-type: none"> <li>• 2.1 Planificar, organiza, implementar, coordinar y gestionar las políticas y acciones relacionadas con la Gestión de Calidad y Seguridad del paciente.</li> <li>• 2.2 Actualizar en forma continua sus conocimientos en temas de Calidad y Seguridad</li> <li>• 2.3 Capacitar de manera continua a las y los funcionarios de COSAM San Felipe respecto a temas de calidad y seguridad de la atención de los pacientes.</li> <li>• 2.4 Asesorar y colaborar en la elaboración de protocolos institucionales, que otorguen lineamientos relacionados con la seguridad asistencial.</li> <li>• 2.5 Planificar, organiza, implementar, coordinar y gestionar las políticas y procedimientos de la Calidad en los procesos relacionados con la atención de Salud.</li> <li>• 2.6 Entregar oportunamente toda la información requerida, de Calidad y seguridad asistencial solicitada desde SSA, Superintendencia de Salud, SEREMI y MINSAL, según corresponda.</li> </ul>
<b>3. RESPONSABILIDADES ADMINISTRATIVAS</b>	<ul style="list-style-type: none"> <li>• 3.1 Cumplir con las normas y reglamentos establecidos por el estatuto administrativo y la organización.</li> <li>• 3.2 Participar en actividades asistenciales y no asistenciales del Centro, que contribuyan a mantener una positiva relación entre los funcionarios y la organización, dentro del marco de las políticas de buen trato.</li> <li>• 3.3 Llevar a cabo actividades administrativas pertinentes al quehacer del Centro de Salud Mental según corresponda (registros diarios estadísticos y fichas clínicas, inventario de insumos clínicos, y todo lo derivado de gestión</li> </ul>

	<p>administrativa relacionada con la atención de usuarios y sus familias).</p> <ul style="list-style-type: none"> <li>• 3.4 Cumplir con otras actividades además de las definidas que se encuentran dentro de la naturaleza de sus funciones de acuerdo a lo que instruya su superior directo.</li> </ul>
--	---

## V. REQUISITOS EXIGIDOS PARA INGRESAR A LA ADMINISTRACION PUBLICA

Cumplir con los Requisitos exigidos para ingresar a la Administración Pública señalados en el artículo 12 y 13 de la Ley Nº 18.834 sobre Estatuto Administrativo:

- Ser ciudadano(a) o con permiso de residencia en caso de extranjeros.
- Haber cumplido con la Ley de reclutamiento y movilización, cuando fuere procedente;
- Tener salud compatible con el desempeño del cargo; -
- No haber cesado en un cargo público como consecuencia de haber obtenido una calificación deficiente, o por medida disciplinaria;
- No estar inhabilitado para el ejercicio de funciones o cargo públicos, ni hallarse condenado por crimen o simple delito.
- No estar afecto a las inhabilidades e incompatibilidades administrativas establecidas en los artículos 54 de la Ley Nº 18.575 que se señalan a continuación: -
- Tener vigente o suscribir, por sí o por terceros, contratos o cauciones ascendentes a doscientas unidades tributarias mensuales o más el Servicio de Salud Aconcagua.
- Tener litigios pendientes con el Servicio de Salud Aconcagua, a menos que se refieran al ejercicio de derechos propios, de su cónyuge, hijos o parientes hasta el tercer grado de consanguinidad y segundo de afinidad inclusive.
- Tener calidad de cónyuge, hijo o pariente hasta el tercer grado de consanguinidad y segundo de afinidad inclusive respecto de las autoridades y de los funcionarios directivos del Establecimiento.

<b>OTROS REQUISITOS</b>	Encontrarse inscrito en el Registro Nacional de Prestadores Individuales de Salud, de la Superintendencia de Salud, según corresponda.
-------------------------	--

## VI. REQUISITOS OBLIGATORIOS

D.F.L de planta N°9/Noviembre 2017

1) Título Profesional de una carrera de a lo menos, 10 Semestres de duración, otorgado por una Universidad o Instituto Profesional del Estado o reconocido por éste o aquellos validados en Chile de acuerdo con la legislación vigente y acreditar una experiencia profesional no inferior a un año, en el sector público o privado.

2) Título Profesional de una carrera de, a lo menos, ocho semestres de duración, otorgado por una Universidad o Instituto Profesional del Estado o reconocido por este o aquellos validados en Chile de acuerdo con la legislación vigente y acreditar una experiencia profesional no inferior a dos años, en el sector público o privado.

- **FORMACIÓN EDUCACIONAL** Título Profesional de enfermero/a.

### CAPACITACIONES OBLIGATORIAS

**Capacitaciones en temáticas atinentes al cargo como:**

- Patologías GES.
- Intervención en crisis y/o manejo de usuario complejo.
- Trastornos del ánimo.
- Capacitación en trato de usuario.
- Reanimación cardiopulmonar.
- Farmacología.
- Modelo de Salud Mental Comunitaria
- Calidad y seguridad del paciente
- Otras temáticas atinentes al perfil de cargo.

**Diplomados en temáticas atinentes al cargo como:**

- Patologías GES.
- Intervención en crisis y/o manejo de usuario complejo.
- Trastornos del ánimo.
- Capacitación en trato de usuario.
- Reanimación cardiopulmonar.
- Farmacología.
- Modelo de Salud Mental Comunitaria
- Calidad y seguridad del paciente
- Otras temáticas atinentes al perfil de cargo

## VII. REQUISITOS ESPECIFICOS VALORADOS PARA EL CARGO

<b>EXPERIENCIA PROFESIONAL</b>	<ul style="list-style-type: none"> <li>- Experiencia profesional clínica de a lo menos 2 años en sector público y/o privado.</li> <li>- Experiencia profesional en atención clínica directa de salud mental con población adulta de al menos 1 año en el ámbito público y/o privado.</li> </ul>
<b>CAPACITACIÓN O FORMACIÓN DE POSTITULO</b>	<p>Capacitaciones en temáticas atinentes al cargo como:</p> <ul style="list-style-type: none"> <li>- Patologías GES.</li> <li>- Intervención en crisis y/o manejo de usuario complejo.</li> <li>- Trastornos del ánimo.</li> <li>- Capacitación en trato de usuario.</li> <li>- Reanimación cardiopulmonar.</li> <li>- Farmacología.</li> <li>- Modelo de Salud Mental Comunitaria</li> <li>- Calidad y seguridad del paciente</li> <li>- Otras temáticas atinentes al perfil de cargo.</li> </ul> <p>Diplomados en temáticas atinentes al cargo como:</p> <ul style="list-style-type: none"> <li>- Patologías GES.</li> <li>- Intervención en crisis y/o manejo de usuario complejo.</li> <li>- Trastornos del ánimo.</li> <li>- Capacitación en trato de usuario.</li> <li>- Reanimación cardiopulmonar.</li> <li>- Farmacología.</li> <li>- Modelo de Salud Mental Comunitaria</li> <li>- Calidad y seguridad del paciente</li> <li>- Otras temáticas atinentes al perfil de cargo</li> </ul>

## VIII. COMPETENCIAS TÉCNICAS

- Conocimiento Ley 20.584 Regula Los Derechos Y Deberes Que Tienen Las Personas En Relación Con Acciones Vinculadas a su Atención En Salud.
- Conocimiento Ley 18.834 del Estatuto Administrativo
- Conocimiento ley 19.834 del Estatuto Administrativo.
- Conocimiento Ley 21.331 Del Reconocimiento Y Protección De Los Derechos De Las Personas En La Atención De Salud Mental.

<ul style="list-style-type: none"> <li>• Conocimiento de la convención sobre derechos de las personas con discapacidad.</li> <li>• Conocimiento sobre normativa en materia de probidad, ética pública, transparencia y gestión pública.</li> <li>• Conocimiento de Instructivo Presidencial sobre buenas prácticas laborales en desarrollo de personas en el estado.</li> <li>• Manejo de conceptos generales sobre gestión en Red.</li> <li>• Conocimiento sobre Plan Nacional de Salud Mental y Psiquiatría.</li> <li>• Manejo Microsoft office nivel intermedio.</li> <li>• Conocimientos en patologías GES de Salud Mental.</li> <li>• Otras normas o leyes relacionadas con salud mental.</li> </ul>
---

IX. COMPETENCIAS TRANSVERSALES			
COMPETENCIA	DESCRIPCION	NIVEL DESEADO	DESCRIPCION NIVEL DE DESARROLLO
<b>APRENDIZAJE PERMANENTE</b>	Capacidad de identificar, seleccionar y aplicar mejores prácticas, para innovar y resolver problemas. Incluye la búsqueda y utilización de oportunidades de aprendizaje, traduciéndolas en mejoramiento del desempeño individual y en apoyo a otros, en función de los desafíos de su ámbito laboral.	<b>2</b>	Busca oportunidades para aprender y desarrollarse en el trabajo, logrando niveles de desempeño congruentes con su mayor aprendizaje
<b>COMUNICACIÓN EFECTIVA</b>	Capacidad de escuchar y expresarse de manera clara y directa. Implica la disposición a ponerse en el lugar del otro, la habilidad para transmitir ideas y estados de ánimo y la habilidad de coordinar acciones de manera asertiva y empática.	<b>2</b>	Se expresa en forma asertiva, escucha empáticamente, logrando una comunicación integral de ideas y emociones
	Capacidad para administrar los procesos, recursos y personas, utilizando técnicas de planificación, motivación y control,	<b>2</b>	Planifica su gestión individual, dirigiendo su acción al logro de los indicadores de resultados,



<b>ORIENTACION A RESULTADOS DE EXCELENCIA</b>	para asegurar el máximo de efectividad en los resultados. Implica también la capacidad para actuar con prontitud y sentido de urgencia para responder a las necesidades de los usuarios.		con enfoque en la satisfacción de los usuarios.
<b>ORIENTACION AL USUARIO</b>	Capacidad de identificar a sus usuarios y de conocer, entender y resolver sus necesidades en forma efectiva y empática; tanto al usuario final como al usuario intermedio de la cadena de servicio. Implica, además, la capacidad de gestionar operativamente la solución definida.	<b>2</b>	Detecta las necesidades de los usuarios/as y se muestra disponible para atender con la calidad y oportunidad requerida. Asume responsabilidad personal para solucionar los requerimientos y/o problemas presentados
<b>PROACTIVIDAD Y ADAPTACION AL CAMBIO</b>	Capacidad de trabajar de manera automotivada, con baja supervisión y orientado a la misión institucional, anticipándose a crisis o problemas, para responder efectivamente a los cambios organizacionales. También incluye la capacidad para aceptar los cambios de la organización con flexibilidad y disposición, a fin de adaptarse oportunamente a los nuevos escenarios	<b>2</b>	Propone ideas para el mejor cumplimiento de objetivos, adaptarse a los cambios y anticipar la solución a problemas emergentes, dentro de su ámbito de trabajo.
<b>TRABAJO EN EQUIPO</b>	Capacidad de colaborar con otros, compartiendo conocimientos, esfuerzos y recursos en pos de objetivos comunes. Implica alinear los propios esfuerzos y actividades con los objetivos del equipo de trabajo y promover la colaboración y apoyo entre áreas y partícipes de la red.	<b>2</b>	Se alinea y compromete con las necesidades de su equipo de trabajo y apoya a sus compañeros para la consecución de objetos comunes

## XI. CARACTERISTICAS DEL ENTORNO

<b>Superior directo</b>	Subdirección de gestión clínica y comunitaria.
<b>Equipo de Trabajo directo</b>	- Equipo Clínico Poniente y conformado por Psicólogo/a, Trabajador/a Social, Terapeuta Ocupacional, enfermero/a y Psiquiatra.

	- Unidad clínica conformada por 6 TENS y EU Coordinadora.
<b>Clientes internos</b>	- Funcionarias y funcionarios de COSAM San Felipe
<b>Clientes externos</b>	- Establecimientos de la Red Asistencial del Servicio de Salud Aconcagua y otros servicios, Departamentos de Salud Municipales, Tribunales de Justicia, Municipalidades.

## XII. DIMENSIONES DEL CARGO

<b>Informes y reportes, según lo establecido por el Ministerio de Salud para los distintos Programas de Salud Mental</b>	<p><u>Diariamente:</u></p> <ul style="list-style-type: none"> <li>• Registro de estadística diaria en sistema SIAYE</li> <li>• Registro Clínico en SIAYE de toda acción de salud por cada usuario según programación</li> </ul> <p><u>Semanalmente/Mensualmente:</u></p> <ul style="list-style-type: none"> <li>• Registro de Acta de reunión clínica semanal, cuando se le solicite.</li> <li>• Registro SIAYE de acuerdos tomados en relación a cada usuario/a presentado.</li> <li>• Registro de Acta de reunión sectorial e intersectorial, cuando se le solicite.</li> <li>• Revisión de informe de presentación de casos en equipo previo a consultoría.</li> <li>• Participación y registro en acta de consultoría, pauta cotejo OOT Consultoría y lista de asistencia según se solicite</li> </ul>
--	--

ELABORADO POR	APROBADO POR	FECHA
<b>Gabriela Guajardo Parada</b> <b>Enfermera Coordinadora</b> <b>Centro de Salud Mental</b> <b>Comunitaria San Felipe</b>	Priscilla Riquelme Astorga Directora Centro de Salud Mental Comunitaria San Felipe	MARZO 2025